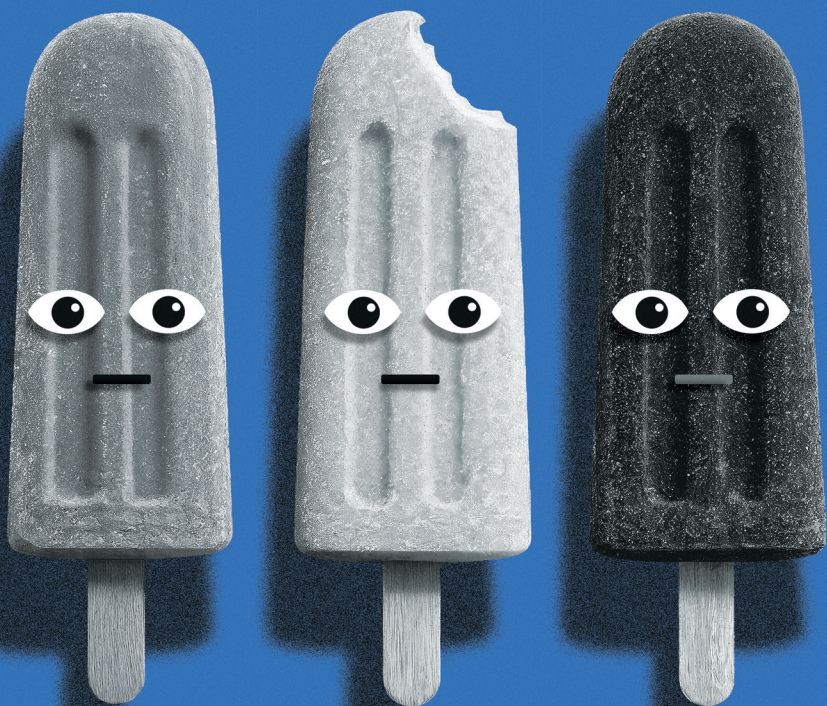


# 3ZMRZLÍ

**DD**  
DEJVICKÉ DIVADLO

KATEŘINA LETÁKOVÁ

Když přijdou tři zmrzlí,  
život se schová pod zem.



stopáž  
představení: **-90°C** bez přestávky

Generální partner

**Dr.Max+**

**REŽIE**

Pavel Šimák

**DRAMATURGIE**

Kateřina Letáková

**SCÉNA**

Klára Pavlíčková

**KOSTÝMY**

Blanka Tesařová

**HUDBA**

Jan Kluka

**SVĚTELNÝ DESIGN**

Jakub Peruth

**POHYBOVÁ SPOLUPRÁCE**

Dominik Teleky

**VIDEO**

Tomáš Košťák

**ASISTENTKA REŽIE**

Zuzana Borovanová

**OBSAZENÍ**

**Ředitel**

Jaroslav Plesl

**Řezník**

Václav Neužil

**Technik**

Dominik Teleky

**Ze záznamu**

Klára Melíšková,  
Zdeněk Pecháček

**Premiéry 4. a 5. června 2026**  
**Kulturní stanice Galaxie**

Děkujeme společnosti **EMPORO** za přepravky poskytnuté pro tuto inscenaci.

„ROD HOMO BYL AŽ DONEDÁVNA  
V POTRAVINOVÉM ŘETĚZCI NĚKDE UPROSTŘED.  
PO MILIONY LET LOVIL JEN MENŠÍ ZVÍŘATA, SBÍRAL  
ROSTLINY A HMYZ A BYL LOVEN VĚTŠÍMI ŠELMAMI.  
TEPRVE PŘED 400 000 LETY SI NĚKOLIK LIDSKÝCH  
DRUHŮ TROUFLO NA VELKOU ZVĚŘ A AŽ V POSLEDNÍCH  
100 000 LETECH – S NÁSTUPEM HOMO SAPIENS – SE  
ČLOVĚK VYŠVIHL NA VRCHOL POTRAVINOVÉHO ŘETĚZCE.

TENTO POZORUHODNÝ SKOK MĚL VŠAK  
DALEKOSÁHLÉ DŮSLEDKY. LIDÉ NEBYLI ZVYKLÍ BÝT NA  
ŠPIČCE PYRAMIDY A NEBYLI TOMU PŘIZPŮBENÍ. JINÍ  
ŽIVOČICHOVÉ, JAKO LVI A ŽRALOCI, SE DO TAKOVÉHO  
POSTAVENÍ VYVÍJELI PO MILIONY LET. LIDSTVO ALE  
DOSÁHLO VRCHOLU TAKŘKA PŘES NOC A NEMĚLO ČAS,  
ABY SE PŘIZPŮSOBILO. DŮSLEDKEM TAK RYCHLÉHO  
VZESTUPU JE ŘADA HISTORICKÝCH POHROM, OD  
NIČIVÝCH VÁLEK AŽ K ZÁVAŽNÉMU POŠKOZOVÁNÍ  
EKOSYSTÉMU. LIDSTVO NENÍ SMEČKA VLKŮ, KTERÁ  
SE ZMOCNILA TANKŮ A NUKLEÁRNÍCH ZBRANÍ, ALE  
PODOBÁ SE SPÍŠ STÁDU OVCÍ, KTERÉ SE PRAZVLÁŠTNÍM  
ŘÍZENÍM NAUČILO VYRÁBĚT ZBRANĚ A OVLÁDAT ATOM.  
A OZBROJENÉ OVCE JSOU MNOHEM NEBEZPEČNĚJŠÍ  
NEŽ OZBROJENÍ VLCI.“

*/Yuval Noah Harari: Sapiens – Stručné dějiny lidstva/*

# 3 ZMRZLÍ HOMO SAPIENS

*Řezník, technik, ředitel a mrazák.*

*Tři postavy uvězněné ve své vlastní existenciální prázdnotě.*

Text *Tři zmrzlí* je inspirovaný aktovkou *Na širém moři* od Sławomira Mrożka. Stejně jako Mrożka nás zajímala situace izolované skupiny lidí, která se pod tlakem okolností postupně rozpadá a odhaluje mechanismy moci, manipulace a strachu. Nešlo nám však o přepis nebo aktualizaci původní hry, ale spíše o hledání současných konfliktů.

Hlavním hybatelem se pro nás stal mrazák. Mrazák je v našem textu konkrétním místem i metaforou zároveň. Je to prostor, který uchovává, optimalizuje a analyzuje. Prostor, kde „klic“ znamená nehýbat se, „řešení“ znamená čekat a kde jazyk přestává popisovat realitu a začíná ji nahrazovat. V takovém prostředí se člověk může velmi snadno proměnit z osoby ve funkci, z individuality v položku systému a z člověka v „obsah“.

Zajímalo nás, jak rychle se lidské vztahy mění pod tlakem. Tři postavy – ředitel, technik a řezník – představují tři různé způsoby, jak se orientovat ve světě: jazyk moci, jazyk racionality a jazyk těla. Každý z nich se snaží situaci pochopit a ovládnout jiným způsobem, ale postupně se ukazuje, že žádný z těchto přístupů nevede ven. Čím déle postavy zůstávají izolované, tím méně se vnímají jako rovnocenné lidské bytosti a tím více se redukuje na role, funkce a strategie přežití.

Důležitá pro nás byla také samotná dynamika trojice a předpoklad, že ve třech lidech nikdy neexistuje stabilita. Vždy je tu možnost, že se dva spojí proti jednomu, byť jen na okamžik. Aliance se proměňují, vztahy přeskupují. Bez možnosti odejít, bez vnější perspektivy a bez kontaktu s jinými lidmi začíná být každý pohled, každé mlčení nebo každé slovo potenciálním ohrožením.

Groteska nám připadala jako ideální forma pro zachycení této situace. Nevzniká totiž z čistého nesmyslu, ale z momentu, kdy se logika začne používat tak důsledně, až přestane být lidská. Postavy se smějí, aby oddálily strach, trapnost a vědomí vlastního selhání. Čím absurdnější situace je, tím zoufaleji se snaží zachovat normalitu. Jazyk se mění, významy se posouvají a hranice toho, co je správné, přijatelné nebo normální, se stávají nestabilními.

Zajímala nás také současná nenápadná podoba dehumanizace a izolace, kdy individualismus a strach jsou silnější než spolupráce. Vztahy se tak nebudují, ale proměňují se na základě momentální výhody a tlak situace odhaluje potřebu si zachránit vlastní krk.

*Tři zmrzlí* jsou také o tichém přizpůsobování jako volbě pohodlnosti a především o existenciální prázdnotě naplněné spoustou slov, kde společenské a morální konstrukce nejsou pevným řádem, ale proměnlivým systémem.

**Kateřina Letáková**



# O ŽÁNRU GROTESKY

Divadelní groteska je specifický typ dramatického tvaru, který stojí na hraně komiky a znepokojení. Využívá nadsázku, deformaci reality, absurdní situace a často i fyzickou nebo jazykovou vychýlenost. Groteska zpochybňuje to, co považujeme za normální, logické nebo lidské.

Typickým znakem grotesky je rozpad běžné logiky světa. Situace se vyvíjejí nečekaně, často bez kauzálního vysvětlení, postavy reagují extrémně nebo mechanicky, jako by byly ovládnuty cizí silou nebo pravidlem, které není plně pochopitelné. Realita se „ohýbá“ – běžné zákonitosti přestávají platit nebo jsou nahrazeny jinými, arbitrárními pravidly. Často se tu objevuje motiv moci, manipulace, strachu nebo přežití, ale podaný způsobem, který není realistický, nýbrž stylizovaný a záměrně vychýlený. Groteska tak pracuje s kontrastem: něco velmi vážného je vyprávěno skrze směšné nebo absurdní prostředky.

Historicky se groteska opírá o několik tradic. Důležitým zdrojem byla karnevalová a lidová kultura, kde docházelo k dočasnému „obrácení světa naruby“ – autority byly zesměšněny, tělo a jeho přirozenost bylo zvýrazněno až do deformace a společenský řád byl na čas suspendován. Tento princip obrácení hierarchií je pro grotesku klíčový. Dalším zdrojem byla komedie dell'arte, která využívala typizované postavy, masky a výraznou fyzickou stylizaci, často na hranici karikatury.

Silný vliv měla také tradice vídeňského lidového dramatu, zejména autoři jako Johann Nestroy nebo Ferdinand Raimund. Jejich hry spojovaly lidový humor, satiru, fantastično i kritiku společenských poměrů. Právě ve vídeňské tradici se rozvíjí zvláštní směs komiky a melancholie, kde se vedle frašky objevuje pocit nejistoty, sociální úzkosti i vědomí lidské směšnosti – tedy motivy, které se později staly pro moderní grotesku určující.

Ve 20. století se divadelní groteska výrazně rozvinula v souvislosti s historickými krizemi – světovými válkami, totalitními režimy a ztrátou důvěry v racionální uspořádání světa. Groteska reaguje na zkušenost člověka, který se ocitá ve světě, jehož pravidla přestávají být srozumitelná. Jazyk selhává, komunikace se rozpadá a člověk se pohybuje v opakujících se situacích bez jasného smyslu či východiska.

Tento žánr tak nabízí způsob, jak zachytit svět v okamžiku jeho nestability. Vzniká z napětí mezi tím, jak by věci měly fungovat, a tím, jak ve skutečnosti fungují – zvláště v krizových nebo absurdních situacích. Smích v grotesce není útěšný ani osvobozující, ale spíše znejišťující. Nutí diváka uvědomit si křehkost řádu, na který je zvyklý, a přemýšlet o tom, co se skrývá pod deformovanou podobou reality.

Významným autorem grotesky ve střední Evropě je například Sławomir Mrożek, jehož tvorba vyrůstá ze zkušenosti života v prostředí byrokracie, ideologického tlaku a deformovaných společenských vztahů. Mrożek často staví své postavy do extrémních nebo zdánlivě banálních situací, v nichž se postupně rozpadá logika společenských pravidel a odhaluje se jejich absurdita. Jeho hry pracují s přesně vystavěnou situací, která se zpočátku jeví realisticky, ale postupně se proměňuje v groteskní mechanismus ovládaný mocí, strachem nebo slepým přizpůsobováním. Humor u Mrożka bývá ostrý, ironický a znepokojivý zároveň – směšnost postav totiž často odhaluje hlubší téma manipulace, konformity a lidské bezmoci.



# IZOLACE

Izolace je specifický způsob existence, ve kterém člověk ztrácí běžné orientační body. Bez kontaktu s okolním světem začíná být citlivější na detaily, gesta, tón hlasu i ticho. Izolace může vést k zesílení představivosti, ale také k úzkosti. Mozek si začne sám vytvářet podněty, protože mu chybí reálné vstupy z okolí – člověk si začne víc všimnat detailů, které by jindy přehlížel, nebo si je dokonce začne domýšlet. V extrémních případech se může realita začít rozplývat a hranice mezi skutečností a představou se stane méně ostrou. Izolace tak člověka konfrontuje s jeho vlastní myslí bez obvyklých zrcadel okolního světa. A právě v tom je její ambivalence – může být prostorem ticha i rozkladu, sebepoznání i ztráty orientace. Záleží na délce, podmínkách a především na tom, zda v ní člověk zůstává z vlastní vůle, nebo proti ní.



# PŘETVÁŘENÍ SPOLEČENSKÝCH A MORÁLNÍCH KONSTRUKCÍ

Společenské a morální konstrukce nejsou v dnešním světě pevné struktury, ale spíš živé systémy, které se neustále přepisují. To, co bylo ještě před pár desítkami let považováno za samozřejmé, může být dnes zpochybněno a naopak nové hodnoty se rychle stávají normou. Tento proces přetváření není lineární ani jednotný – probíhá současně v různých směrech a často v napětí mezi tradicí a změnou. Jedním z hlavních motorů této proměny je zrychlení komunikace. Informace se šíří okamžitě a v globálním měřítku, což znamená, že různé kulturní a morální systémy se neustále střetávají. Lidé jsou dnes mnohem častěji konfrontováni s odlišnými pohledy na svět, což přirozeně narušuje jejich dosavadní jistoty a způsoby uvažování. To, co bylo lokálně samozřejmé, se najednou ukazuje jako relativní. Zároveň dochází k oslabení tradičních autorit (rodina, náboženství, stát nebo instituce), které dříve určovaly, co je správné a co ne. Tyto struktury nezmizely, jen je jejich vliv roztržštěnější. Morální rozhodování se tak častěji přesouvá na jednotlivce, což sice přináší větší svobodu, ale i větší nejistotu. Člověk si musí sám vytvářet rámec toho, co považuje za správné, a ten se může měnit podle kontextu.

Výraznou roli hrají také technologie a digitální prostředí. Online prostor vytváří nové formy společenských pravidel, která nejsou vždy jasně definovaná. To, co je přijatelné v jedné komunitě, může být jinde vnímáno jako nepřijatelné. Morální prostor se tak stává fragmentovaným.

Současně dochází k přetváření samotného jazyka, kterým o světě mluvíme. Nové pojmy vznikají, staré se mění nebo získávají jiný význam. Jazyk není jen popis reality, ale i nástroj, který ji formuje. Když se změní způsob, jakým o věcech mluvíme, mění se i to, jak je vnímáme. Přetváření morálních konstrukcí přináší i konflikt, protože různé hodnotové systémy existují vedle sebe a často se

dostávají do střetu. Společnost není jednotná a stává se tak polem neustálého vyjednávání o tom, co je ještě přijatelné, co už ne a kdo o tom rozhoduje. V důsledku toho se dnešní svět může jevit jako méně stabilní než dříve. Ne proto, že by chyběly hodnoty, ale proto, že jich existuje víc najednou a žádná nemá absolutní monopol. Morální a společenské konstrukce se tak neustále přepisují – někdy vědomě, jindy pomalu a nepozorovaně – a člověk v nich žije spíš jako v procesu než v hotovém systému.

# (TECH)EVOLUCE

V původním smyslu byla technická revoluce především přechodem od ruční výroby ke strojové. Člověk, který dříve vyráběl jednotlivé produkty sám doma nebo v malých dílnách, začal být nahrazován stroji poháněnými vodou, párou a později elektřinou. To vedlo ke vzniku továren, kde se práce soustředila na jedno místo a byla rozdělena na jednoduché úkony. Tento proces dramaticky zvýšil produktivitu, ale zároveň změnil sociální strukturu společnosti – vznikla dělnická třída, rychle rostla města a měnil se vztah člověka k práci. Vynálezy jako parní stroj, později elektřina, telegraf nebo spalovací motor neovlivnily jen výrobu, ale i komunikaci, dopravu a tempo života. Svět se začal zrychlovat a zmenšovat – vzdálenosti, které dříve znamenaly dny či týdny cestování, se zkrátily na hodiny. Technická revoluce tak začala měnit i způsob myšlení. Lidé začali více věřit v pokrok, vědu a možnost ovládnout přírodu pomocí techniky.

V širším pohledu pokračuje technická revoluce dodnes. Digitální technologie, počítače, internet a umělá inteligence opět zásadně mění způsob, jakým pracujeme, komunikujeme i přemýšlíme. Stejně jako v minulosti i dnes přináší technický pokrok nejen nové možnosti, ale také napětí – mezi člověkem a strojem, mezi tradicí a změnou, mezi zrychlením světa a schopností mu porozumět.



# JAZYK FIKCE A LIDSKÁ SPOLUPRÁCE

Obecně se má za to, že pouze *Homo sapiens* dokáže mluvit o věcech, které neexistují – resp. nejen o nich mluvit, ale také jim věřit a jednat podle nich. Člověk si umí vytvořit sdílenou představu něčeho, co není přítomné v realitě, a tato představa může být stejně závazná jako fyzická skutečnost. Zvíře, například opice, nikdy nepřesvědčíte, aby vám dala banán výměnou za příslib „nekonečných banánů v budoucnu“ nebo za představu opičího ráje. Chybí jí schopnost operovat s abstraktní fikcí, která není vázaná na okamžitou zkušenost.

Proč je ale jazyk fikce tak zásadní? Na první pohled se může zdát, že jde o zbytečný luxus – schopnost, která člověka odvádí od přežití. Představy mohou klamat, odvádět pozornost a svádět na scestí. Vyprávění pohádek, mýtů nebo příběhů o jednorozčích a andělech by se mohlo jevit jako ztráta času, který by bylo možné využít lépe: k hledání potravy, boji nebo rozmnožování. Není člověk, který tráví čas „nereálnými myšlenkami“, vlastně hůře připraven čelit reálnému světu?

Právě zde se ale ukazuje paradox jazyka fikce. Schopnost mluvit o neexistujících věcech nevede jen k individuálním představám, ale především k jejich sdílení. Člověk si nevytváří jen vlastní fikce, ale i kolektivní fikce – příběhy, které drží pohromadě celé skupiny lidí. Díky tomu vznikají mýty, náboženské příběhy, ideologie i politické a národní „bajky“. Může jít o biblický příběh o stvoření světa, legendy původních australských kultur nebo moderní nacionalistické narativy států.

Tyto sdílené fikce umožňují spolupráci ve velkém měřítku. Umožňují, aby se tisíce či miliony lidí, kteří se nikdy neviděli a osobně se neznají, dokázaly řídit stejnými pravidly, věřit stejným institucím a jednat koordinovaně. Bez této schopnosti by nebylo možné vytvářet složité společnosti.

Zvířecí svět takové možnosti nemá. Mravenci či včely sice fungují ve velkých koloniích, ale jejich spolupráce je pevně dána biologicky a omezená na příbuzenské vazby. Jejich pravidla jsou stabilní a neměnná. Vlci nebo šimpanzi

jsou naopak schopni větší flexibility, ale jejich skupiny jsou malé a založené na přímé osobní znalosti jednotlivců.

Lidská společnost tuto hranici překračuje. Díky jazyku fikce se může rozšířit do rozsahu, který není založen na biologickém příbuzenství ani osobní zkušenosti. Lidé dokáží spolupracovat ve strukturách, které přesahují jednotlivce i jejich bezprostřední vztahy. Právě tato schopnost sdílet neviditelné příběhy, pravidla a významy je tím, co umožnilo *Homo sapiens* ovládnout svět.

*„Je to pro mě setkání s hravostí, s absolutní divadelností, kdy pro nás zmizely veškeré hranice. Zkoušení bylo až rozpustilé hýřením, kdy nás do kosmu fantazie vystřelila raketa absurdního divadla. Tři muži v mrazáku je v určitém slova smyslu laboratorní situace. Sociální experiment. Také je to podobenství, vzorek lidstva, lidství, lidskosti. Přesto jsme, co to šlo, prchali od vytvoření statické modelové hry, ve které bychom zkoumali tři individua v extrémní situaci. I proto jsme do inscenace například vložili reálné kousky z našich životů – díky za to, že se nikdo neostýchal nabídnout i velmi křehké okamžiky své minulosti.*

*Byla to jakási nepřetržitá burza historek, zážitků, často i nečekaně intimních, které jsme vkládali do postav právě proto, aby se z nich nestali panáci pro hlásání velkých pravd.“*

**(Pavel Šimák, režisér inscenace)**



# PROFIL REŽISÉRA

Pavel Šimák je divadelní a televizní režisér, scénárista a herecký pedagog.

Absolvoval hereckou hudebně-dramatickou Konzervatoř v Praze a ještě před dokončením konzervatoře získal angažmá v pražském divadle ABC. V roce 1995 byl jako jediný přijat na obor režie na brněnské JAMU do ateliéru profesora Aloise Hajdy. Po absolutoriu divadelní fakulty, obor režie (rok 2000), dostal nabídku na pozici uměleckého šéfa divadla Husa na provázku, ale odjel na roční zahraniční cestu. Po svém návratu opakovanou nabídku z divadla Husa na provázku přijal, ale po půlročním působení z osobních důvodů zcela opustil umělecký svět. Rok poté pracoval v dětském domově. Jeho zahraniční cesta (Skotsko, Nový Zéland) a práce v dětském domově jej zcela zásadně ovlivnily jak lidsky, tak profesně.

Po návratu do uměleckého světa se postupně stal šéfem v ostravském Národním divadle moravskoslezském, v divadle Na Fidlovačce v Praze a v jihlavském Horáckém divadle. V posledních letech natočil stovky dílů televizních seriálů (např. *Záhady Toma Wízárda*, *Zoománie*) a několik polohraných dokumentů (*Španělská chřipka*, *Tajná historie*, *Franz Kafka – známý neznámý*), televizní filmy *Tajemství pana M.* V současné době působí jako vedoucí hudebně-dramatického oddělení na Pražské státní konzervatoři, kde vyučuje herectví.



# OTÁZKY NA CESTU DOMŮ

KDY JSTE NAPOSLEDY UDĚLALI NĚCO „NEEFEKTIVNĚ“  
A NETRÁPILO VÁS TO?

KOLIK ROZHODNUTÍ ZA VÁS DNES  
UDĚLALA TECHNOLOGIE?

CO BY Z VÁS ZŮSTALO, KDYBY VÁM  
NĚKDO VZAL VAŠI PRÁCI?

KDO VE VAŠEM ŽIVOTĚ PRÁVĚ DRŽÍ HESLO  
K OVLÁDACÍMU PANELU?

EXISTUJE JEŠTĚ NĚCO, CO NEUMÍME  
PROMĚNIT V OBSAH?

JAK ČASTO SE SMĚJETE JEN PROTO,  
ABYSTE NEMUSELI PŘIZNAT STRACH?

A JSTE SI JISTÍ, ŽE DVEŘE, KTERÝMI JSTE PŘIŠLI,  
JDOU OTEVŘÍT I ZE VNITŘ?

**PRODUKCE** Zuzana Borovanová

**SVĚTLA** Ječmen, Cyril Charous, Andrea Nacházelová

**ZVUK** Ondřej Dědeček, Michal Bask Pospíšil, Marek Hašpl

**INSPICE A REKVIZITY** Zuzana Borovanová, Jan Rybák, Eva Suková ml.

**GARDEROBA** Denisa Smutná, Klára Šlahorová

**ŠÉF TECHNIKY, VEDOUcí JEVIŠTNÍHO PROVOZU** Radek Patzel

**VEDOUcí VÝROBY** Radek Patzel, Jan Davídek

**JEVIŠTNÍ MISTŘI** Martin Suchánek, Jan Davídek

**STAVBA** Lukáš Broul, Samuel Kobranov, Otakar Košťál, David Krejčí, Pavel Uhlíř

**GRAFICKÝ DESIGN** Michal Kukačka / Les kanců

**FOTO** Markéta Šedivá

**PROGRAM PŘIPRAVILA** Kateřina Letáková

**TECHNICKÁ REDAKCE** Eva Suková ml.

**KOREKTURY** Anna Zahálková

*Nositele autorských práv k dílu zastupuje:*

*DILIA, divadelní, literární, audiovizuální agentura, z. s., Krátkého 143/1, Praha 9*

*Program vydalo*

*Dejvické divadlo, o. p. s. / Zelená 1084/15a, Praha 6 / [www.dejvicedivadlo.cz](http://www.dejvicedivadlo.cz)*

*Ředitel MgA. Lukáš Průdek*



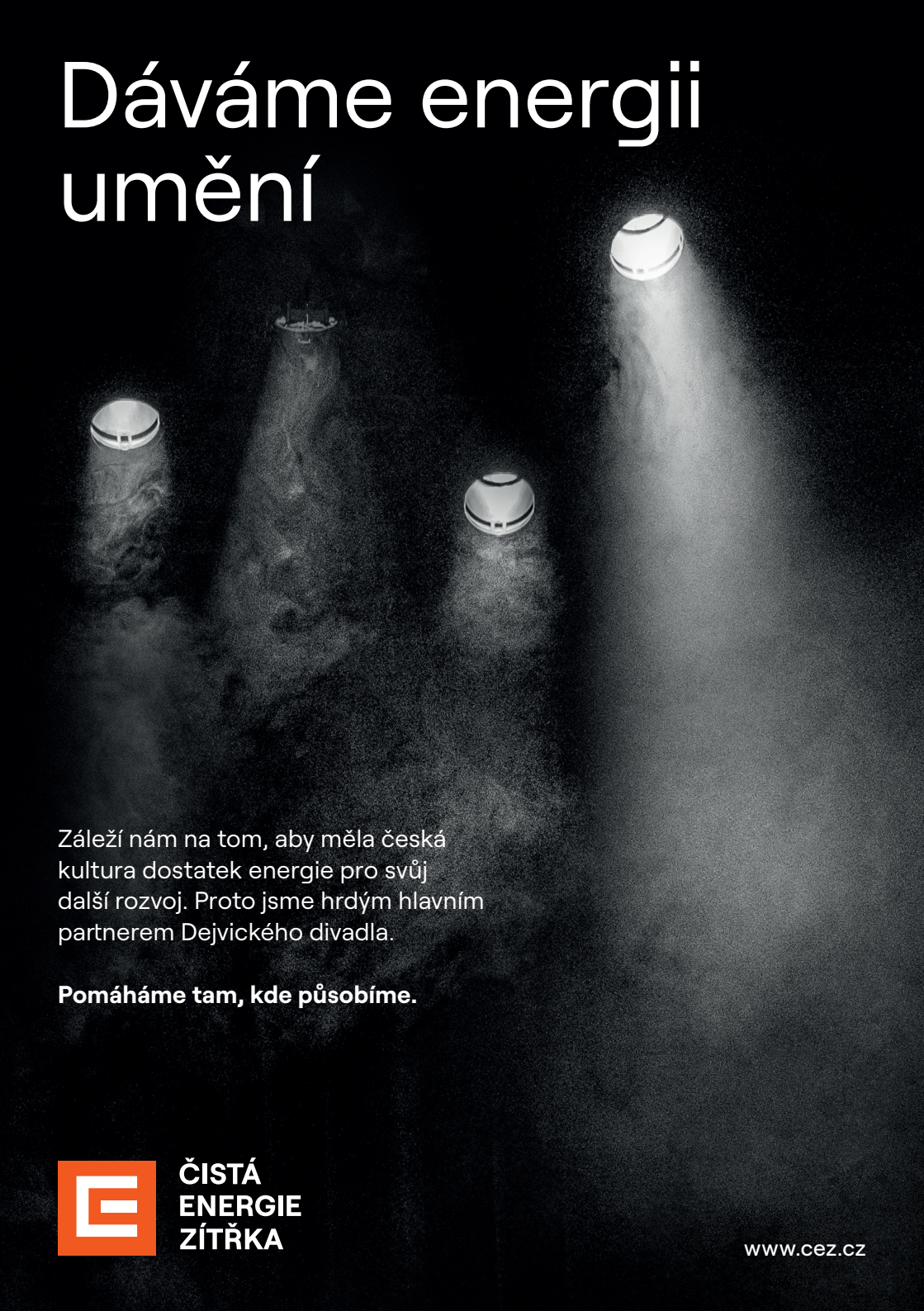
**Dr.Max<sup>+</sup>**

GENERÁLNÍ PARTNER  
DEJVICKÉHO DIVADLA

# Zdraví v hlavní roli

PEČUJEME O KVALITU  
ŽIVOTA KAŽDÉHO Z VÁS

# Dáváme energii umění



Záleží nám na tom, aby měla česká kultura dostatek energie pro svůj další rozvoj. Proto jsme hrdým hlavním partnerem Dejvického divadla.

**Pomáháme tam, kde působíme.**



**ČISTÁ  
ENERGIE  
ZÍTŘKA**

[www.cez.cz](http://www.cez.cz)



**Světla svítí, zvuk je čistý a vy si můžete  
naplno vychutnat skvělé představení.**

# **Když všechno funguje jak má, nikdo si nevšimne**

**VT Business vytváříme řešení, která tiše pracují,  
abyste se vy mohli naplno věnovat vašemu podnikání.**

**VT Business**

Přejeme vám příjemné představení, bez starostí, co se děje za oponou.

## POSKYTOVATELÉ GRANTŮ



ROČNÍ DOTACE  
19 MILIONŮ Kč



ROČNÍ DOTACE  
2,5 MILIONŮ Kč

Ministerstvo  
kultury



## PARTNEŘI

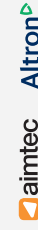


Nadační fond  
rodiny Souralových



Gillette Capital

ŠTAIDL LEŠKA



## GENERÁLNÍ PARTNER



## MEDIÁLNÍ PARTNER

## RESPEKT

## DÁRCI



rodina Hartmanových / Martin Jaroš / Petr a Pavla Šmidovi / rodina Zaňkova  
Bohdana a Petr Zvěřinští / Ivo Hlaváč / Tomáš Prouza / Alena a Jiří Schwarzovi / Michal Vrablík  
Roman Mikulanda / Václav Janalík / Eva a Jiří / Martin Augustin / Eva a Vít Rážgovi  
Ivana a Aleš Rodovi / Olga Staňková / Kamila a Petr Šormovi / Alexandr Holub / Jitka Pantůčková  
Miroslav Pszczółka / Marie Sodomková / Martin Vohryzek / Filip a Matěj Voskovcovi  
Tomáš Engel / Hana Zatečková

## HLAVNÍ PARTNEŘI

## PARTNEŘI INSCENACÍ



Rodina  
Fidlerova

Jana a František  
Dostálkovi

## PODPORUJÍ NÁS

D.N.S. Bubeneč / DYAS.EU / CCL-CONFERENCE CZECHOSLOVAKIA LTD.  
First, s.r.o. / Garáže NTK / Hotel Opera – Martin Rybář / MUDr. Alena Kalvachová  
Kavárna DD – Stanislav Hampl / Vápenka Čertovy schody, a. s. / Newton Media  
Repro Fetterle / Storm Type Foundry / Znovín Znojmo